

RAPPORT DE CONSULTATION

Projets Développement Soutenable

**DE LA DÉMARCHE PARTICIPATIVE
DU PÔLE DÉVELOPPEMENT SOUTENABLE**

université
PARIS-SACLAY



| | | |
|----------|--|-----------|
| 1 | PRÉFACE | 3 |
| 2 | INTRODUCTION | 4 |
| 3 | LA PRÉSENTATION DE LA DÉMARCHÉ | 8 |
| | Une démarche consultative et collaborative | 8 |
| | Les 3 étapes de la consultation | 10 |
| | Les projets par axe soumis au vote | 13 |
| | Les résultats de cette démarche | 24 |
| 4 | LE BILAN DE LA DÉMARCHÉ | 28 |
| | La mise en projet des idées retenues | 28 |
| | Les témoignages | 30 |
| 5 | ANNEXES / RÉFÉRENCES | 32 |
| 6 | INDEX / LEXIQUE | 36 |



1 | PRÉFACE

Jane Lecomte

Vice-Présidente Développement Soutenable / Université Paris-Saclay

En 2015, les 17 Objectifs de Développement Durable de l'Agenda 2030 des Nations-Unies étaient adoptés par 193 pays afin de faire face au défi climatique et à l'érosion de la biodiversité, lutter contre les inégalités, l'exclusion et les injustices.

Dès sa création en 2020, l'Université Paris-Saclay, de par ses activités de recherche et de formation ainsi que ses missions de lutte contre les inégalités et les discriminations, a choisi de s'inscrire explicitement comme un levier majeur de la transition écologique via le déploiement d'actions de développement soutenable. *S'inscrire dans un développement soutenable, c'est considérer que le développement de nos sociétés et leurs économies doivent s'appuyer sur le principe des limites planétaires et de la non substituabilité des ressources issues de la biosphère, tout en garantissant l'équité sociale.* Les grands axes des actions de ma vice-présidence sont donc ainsi de : (1) développer la recherche et l'innovation, (2) former l'ensemble des étudiant·es à agir aujourd'hui, (3) sensibiliser tous les acteurs et actrices de l'université et (4) agir sur les pratiques de l'établissement, dans le domaine du Développement Soutenable (DS).

Le pôle Développement Soutenable a été créé en appui au sein de la Direction de l'Environnement de Travail pour assurer la transversalité des enjeux de DS de l'Université Paris-Saclay avec les acteurs et actrices du territoire. Une cellule DS a été constituée pour partager les pratiques mais surtout fédérer les actions et les porter en commun entre Composantes Universitaires, Etablissements Composantes, Universités Membres-Associées et Organismes Nationaux de Recherche.

Et comme les enjeux de la transition écologique et de la transformation systémique qui en résulte nous concernent tous et toutes de la petite à la grande échelle, il m'est apparu essentiel de lancer dès septembre 2020 une démarche de consultation participative auprès des personnels et étudiant·es avec l'appui de la plateforme Assembl de la société Bluenove. Cette démarche avait pour but de faire remonter des idées de projets de DS qui contribueront à la stratégie DS de l'Université.

Forte des 59 projets qui ont émergé de la consultation, et que vous découvrirez dans ce rapport de synthèse, c'est maintenant le moment de mobiliser toutes les énergies pour la mise en œuvre des projets. À cette fin, le pôle DS réunira dès ce printemps 2021 des personnels de recherche, de soutien à la recherche, des personnels des services administratifs et des étudiant·es au sein de groupes de travail afin de pouvoir passer à la phase de réalisation des projets sélectionnés cette année. Et pour vous tenir au courant de l'avancée des projets et poursuivre les échanges, vous découvrirez la plateforme interactive qui a été mise en place. Le réseau des référents DS dans les laboratoires et les services administratifs, les associations étudiantes, ainsi que l'assemblée DS qui associe les acteurs et actrices du territoire seront d'autres leviers pour les transformations à venir. Vous l'avez compris, c'est par la contribution de chacun et chacune à son échelle, à l'image du colibri de la légende amérindienne, mais aussi avec une vision partagée que nous avancerons ensemble vers un développement soutenable.

Avant de vous laisser découvrir les résultats de la consultation participative, je tenais à remercier chaleureusement les personnes qui ont été à la manœuvre pour que ce processus nouveau dans notre université soit une réussite. Merci donc au soutien des personnels de la Direction de l'Environnement de Travail, mais aussi de la Direction de la Marque et de la Communication.



2 INTRODUCTION

Laurie-Anne Escudeiro

Chargée du Pilotage du Développement Soutenable

Du 18 septembre au 23 décembre 2020, la communauté enseignante chercheuse, les personnels administratifs et les étudiant-es de l'Université Paris-Saclay, des Etablissements-Composantes, des Universités Membres-Associées et des Organismes Nationaux de Recherche, ont été sollicité-es pour contribuer à la réflexion sur le Développement Soutenable, au travers d'une plateforme collaborative « *Nos projets pour un développement soutenable à l'Université Paris-Saclay* ».

Les objectifs de cette consultation étaient multiples. Le principal : faire émerger des projets Développement Soutenable que la communauté Paris-Saclay souhaite voir mis en place à l'Université. Mais cette démarche bottom-up a permis également une expression large de la communauté sur les priorités en matière de Développement Soutenable à l'Université Paris-Saclay, car c'est l'affaire de tous et toutes !

Vous avez été nombreux et nombreuses à y participer : **754** contributeurs et contributrices, quelques **600** heures de travail sur la plateforme, plus de **1722** participant-es, **8** newsletters spéciales « démarche participative » envoyées entre octobre 2020 et janvier 2021, **838** propositions. Ces dernières ont été de très grande qualité. Le document présenté ici reflète les idées et propositions des contributeurs et contributrices, les **59 projets** qui en sont issus, les différents stades de la consultation, ainsi que les enjeux de cette démarche.

Nous remercions chaleureusement l'ensemble des personnels, des étudiant-es qui ont participé à cette démarche et nous leur exprimons toute notre reconnaissance pour leur investissement.

Pour un développement soutenable à l'Université Paris-Saclay

Les objectifs de la démarche

Quels projets lancer pour mettre concrètement en œuvre le développement soutenable au sein de l'Université Paris-Saclay ? C'était la question à laquelle les personnels, les étudiants et étudiantes ont été invité-es à répondre lors de cette consultation.

Le but de la consultation était d'imaginer ensemble les projets qui seront mis en œuvre à l'Université, en mobilisant toute la communauté universitaire au sens large.

Les projets devaient s'inscrire dans l'un des quatre axes du Développement Soutenable de l'Université : formation, recherche, sensibilisation, pratiques. Une partie des projets sera programmée cette année 2021.

« Produire ensemble des projets qui traduiront en actes le fort positionnement de l'Université Paris-Saclay en matière de développement soutenable ».



Les chiffres clés

754 contributeurs et contributrices

600 heures passées sur la plateforme

plus de **1722** participant·es

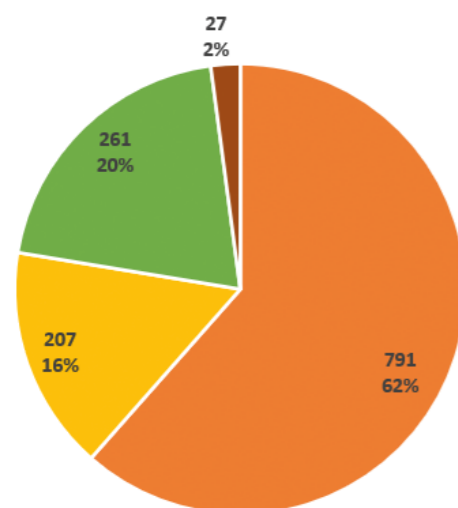
8 newsletters spéciales « démarche participative »

838 propositions

59 projets soumis au vote

Vous, premier-es acteurs et actrices de la démarche

Nombre de participant·es



- Étudiant·es
- Personnel administratif, personnel technique
- Communauté chercheuse et enseignante-chercheuse, personnel technique des laboratoires
- Autre

Chercheurs et chercheuses, enseignantes-chercheuses et enseignants-chercheurs, enseignantes et enseignants, personnels administratifs, étudiantes et étudiants : vous avez tous et toutes contribué à la démarche !



3 | PRÉSENTATION DE LA DÉMARCHE

Un grand merci pour votre participation !



Une démarche consultative et collaborative

Un engagement fort de l'Université dans toutes ses dimensions

L'Université Paris-Saclay est fortement engagée en faveur d'un Développement Durable qu'elle veut voir à l'œuvre dans toutes les dimensions de ses activités. C'est la raison pour laquelle, tout le monde doit être concerné et prêt à s'engager : étudiant-es, personnels et partenaires.

Des projets programmés et évolutifs

Dans ce cadre, la démarche « Nos projets pour un développement soutenable à l'Université Paris-Saclay 2020-2021 » était l'occasion d'initier de nouveaux projets dont **certaines seront démarrés en 2021**.

La participation comme moyen de sensibiliser et d'impliquer

Cette consultation en trois phases a été l'occasion de communiquer largement sur le rôle de chacun et chacune, et de donner à toutes et tous la possibilité de le traduire en actes. C'est ainsi que l'ensemble de la communauté de l'Université Paris-Saclay a été invitée à participer à cette consultation jusqu'en décembre pour définir et prioriser des projets. Les contributeurs et contributrices pourront prendre part ensuite au lancement des projets retenus.

| | | |
|--|---|---|
| <p>Phase 1 du 18/09 au 06/10 2020</p> <p>Identifier les thématiques</p> <p>Les participant-es ont participé en identifiant toutes les thématiques, tous les champs d'actions dans lesquels le Développement Durable pouvait être traduit en projets.</p> | <p>Phase 2 du 08/10 au 18/11 2020</p> <p>Définir des projets dans chaque thématique</p> <p>Les participant-es ont proposé des idées à partir des thématiques de la première phase. Il s'agissait d'identifier des problématiques concrètes auxquelles il fallait apporter des solutions, proposer des idées de projets et débattre.</p> | <p>Phase 3 du 03 au 23/12 2020</p> <p>Prioriser les projets</p> <p>Les participant-es ont voté pour leur projet préféré. Les résultats guideront l'Université dans la priorisation des projets.</p> |
|--|---|---|

Assembl, plateforme d'intelligence collective **Assembl** by bluenove

Une plateforme en ligne, plus de 1722 participant-es

Assembl, une technologie numérique pionnière

Développée par la startup Bluenove, Assembl est une plateforme d'intelligence collective qui permet de mobiliser un grand nombre de contributeurs et contributrices autour d'un enjeu clé pour co-construire un livrable sur un temps court.

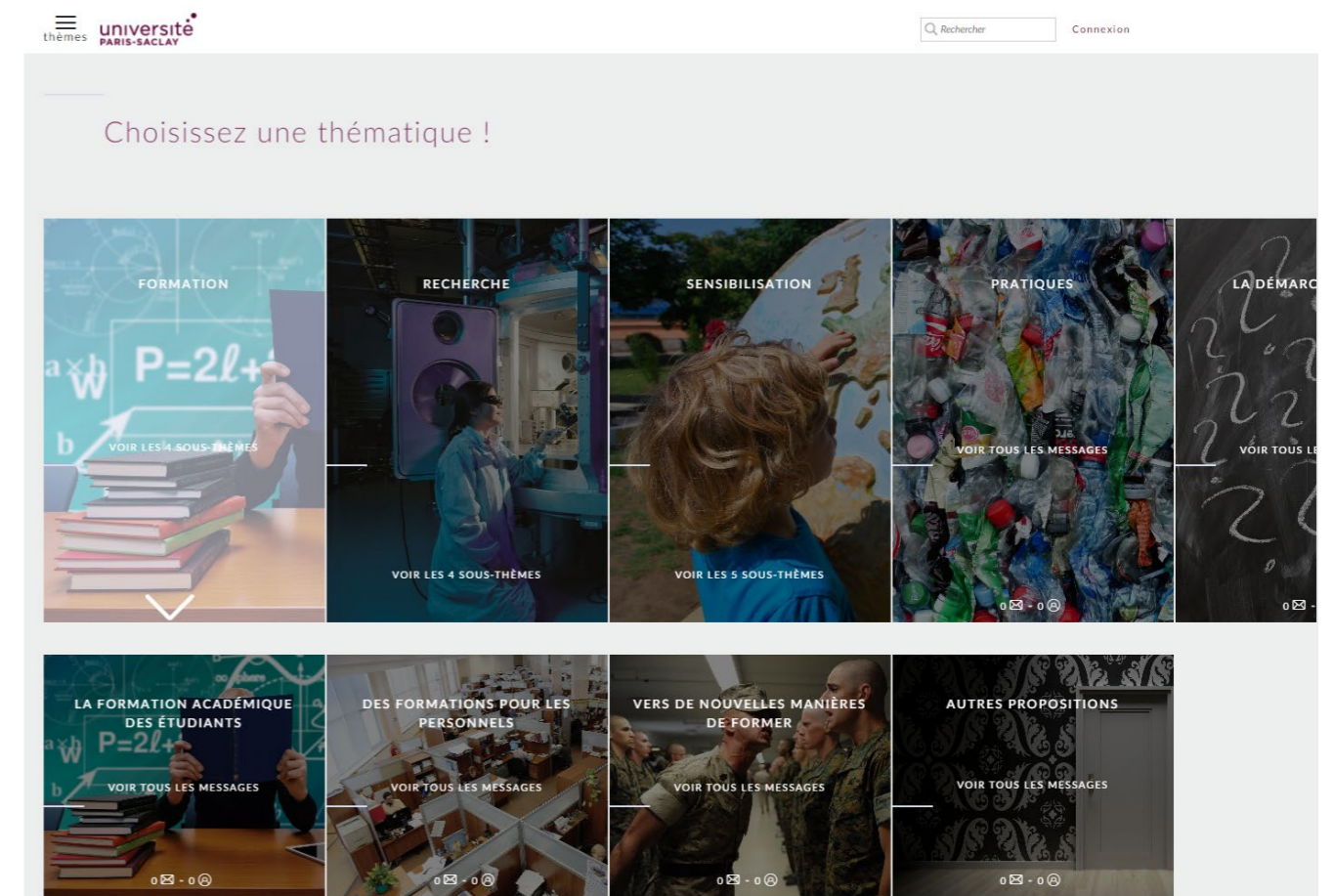


Assembl flash est l'outil qui a été utilisé lors de la 1^{ère} phase. C'est un outil de consultation en ligne qui permet de recueillir des expressions individuelles sur la base de questions ouvertes et de produire une analyse sémantique des réponses reçues.

Le contexte sanitaire lié à la pandémie de Covid-19 a restreint les possibilités en termes de canaux de communication et de mobilisation identifiés (annonces dans les amphis, ateliers de brainstorming, événement pop-up, sondage trottoirs...), la communication en ligne a été privilégiée.



Assembl, plateforme de débat, permet de lancer des sujets, d'y réagir, de prioriser des propositions, de co-écrire des textes... Elle dispose d'outils facilitant le travail de synthèse (dont un algorithme de NLP - *Natural Language Processing* - permettant de repérer des « solutions actionnables »).



Les 3 étapes de la consultation

1ère étape : Exploration des thématiques

Du 18 septembre au 6 octobre 2020

Objectif : consulter les personnels, les étudiant-es sur leurs préoccupations en matière de Développement Durable dans le cadre de leur vie et de leurs activités à l'Université mais aussi comme enjeu de recherche et de formation, en fonction de 4 axes principaux.

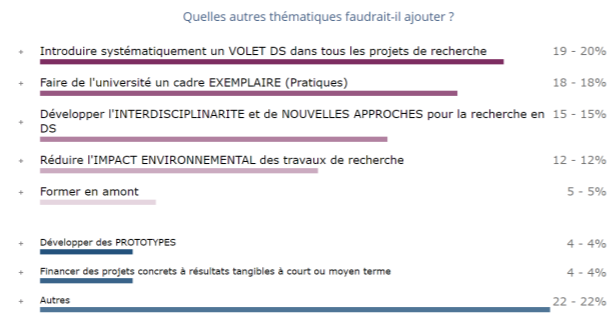
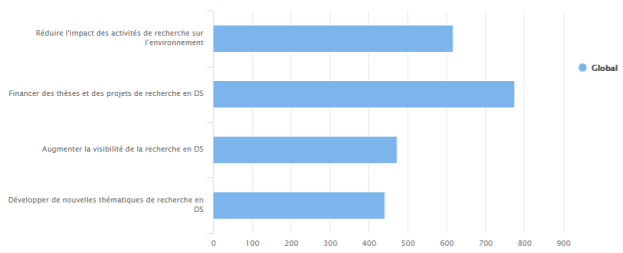
4 axes :

1. la Recherche
2. la Formation
3. la Sensibilisation
4. les Pratiques quotidiennes

Les résultats de la 1ère phase

Axe RECHERCHE

Recherche : sur quelles thématiques doit-on travailler prioritairement pour construire des projets favorables au développement durable (DS) ?

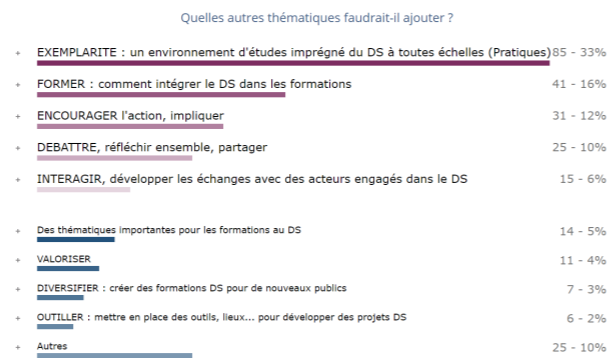
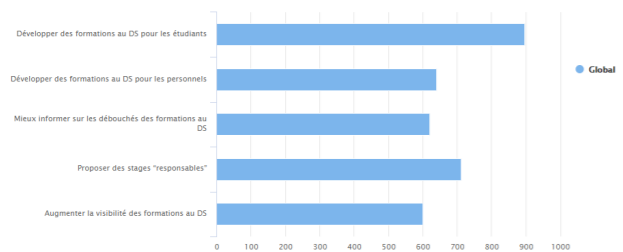


Découpage thématique retenu pour la phase 2

- Développer la recherche
- Réduire l'impact environnemental de la recherche

Axe FORMATION

Formation : sur quelles thématiques doit-on travailler prioritairement pour construire des projets favorables au développement durable (DS) ?

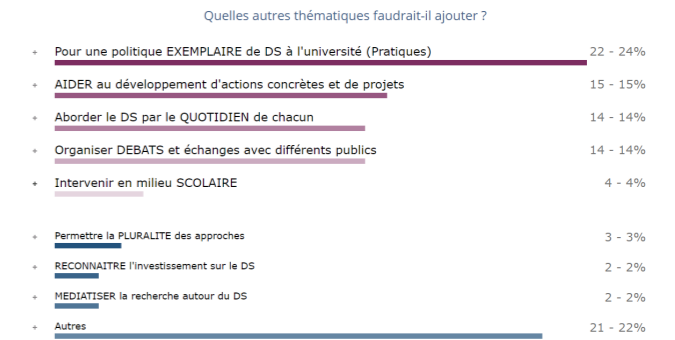
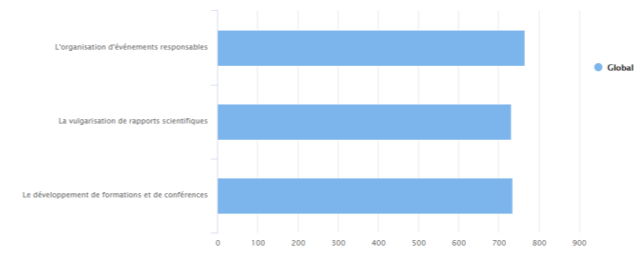


Découpage thématique retenu pour la phase 2

- La formation académique des étudiant-es
- Des formations pour les personnels
- Vers de nouvelles manières de former

Axe SENSIBILISATION

Sensibilisation : sur quelles thématiques doit-on travailler prioritairement pour construire des projets de sensibilisation (des publics, des personnels...) au développement durable ?

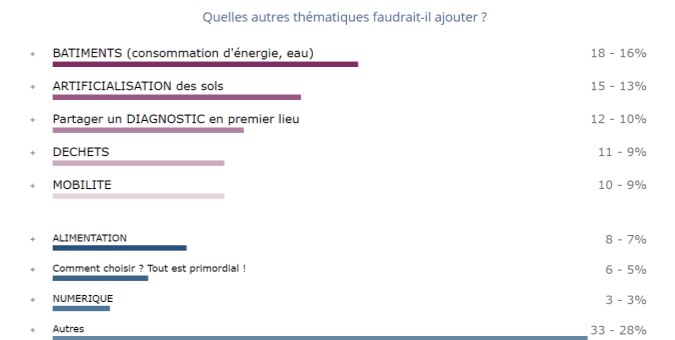
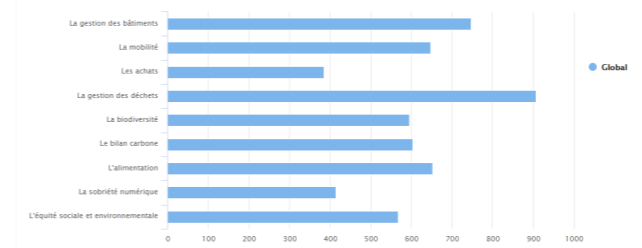


Découpage thématique retenu pour la phase 2

- Sensibiliser les étudiant-es
- Sensibiliser les personnels
- Sensibiliser les scolaires
- Sensibiliser les citoyen-nes

Axe PRATIQUES QUOTIDIENNES

Pratiques : Dans le cadre du développement durable, l'Université ambitionne l'exemplarité dans toutes ses actions et pratiques. Sur quelles thématiques doit-on travailler prioritairement pour construire des projets en ce sens ?



Découpage thématique retenu pour la phase 2

- La gestion des déchets
- La gestion des bâtiments
- L'alimentation
- La mobilité
- L'artificialisation des sols & biodiversité
- Vos autres propositions

À l'issue de cette 1ère étape

1286
participant-es

572
propositions pour
« quelles autres thématiques »

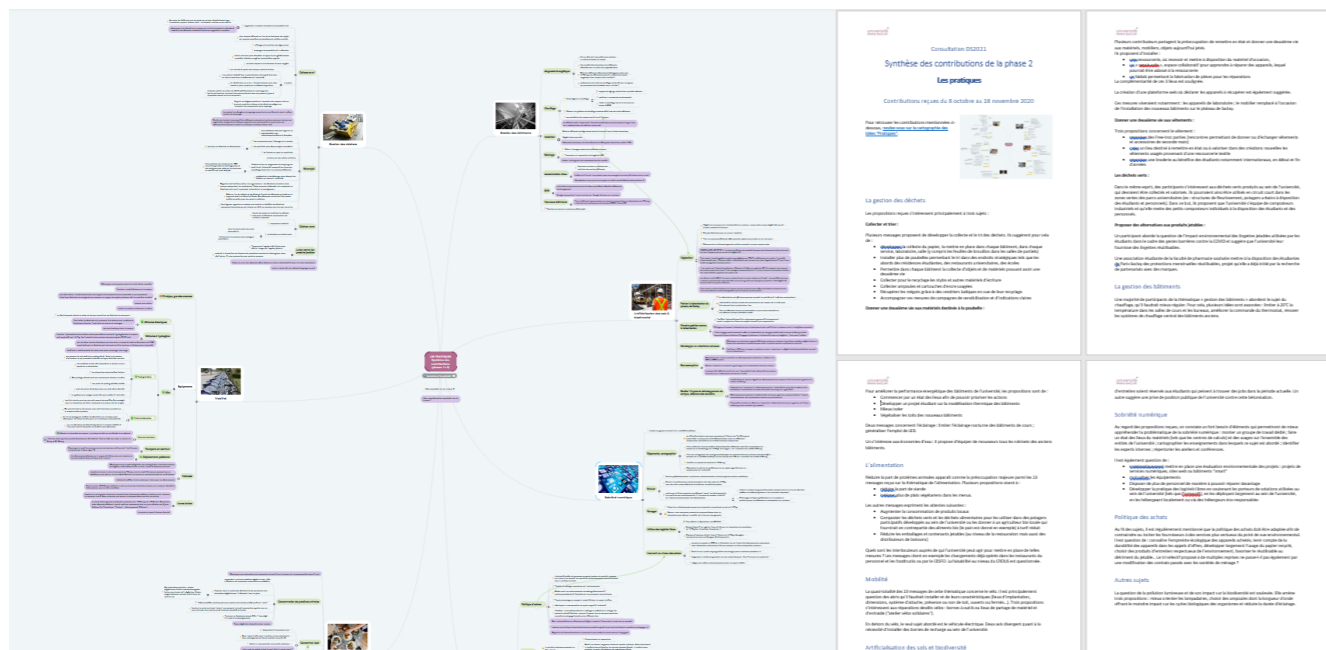
2^e étape : Appel à idées d'actions et de projets

Du 8 octobre au 18 novembre 2020

Objectif : Recueillir les idées d'actions et de projets auprès des personnels, des étudiant·es, selon les catégories ou thématiques identifiées lors de la phase 1. Ces idées ont été mises en discussion de manière à juger de leur pertinence, à identifier collectivement les conditions de réussite, les compétences nécessaires...

Les idées et projets retenus par axes :

Des synthèses ainsi que des mindmaps ont été élaborées pour chacun des quatre axes afin d'aider à la rédaction des projets. Ce travail préparatoire était indispensable pour s'assurer qu'aucune idée n'était oubliée et pour faciliter le regroupement de plusieurs idées complémentaires sans dénaturer l'esprit des projets proposés.



À l'issue de cette 2^e étape

75
participant·es

216
messages

330
Appréciations

266
idées

3^e étape : Appel à idées d'actions et de projets

Du 3 au 23 décembre 2020

Objectif : Permettre aux participant·es de voter sur les propositions préférées et estimées urgentes à mettre en place. Les propositions soumises au vote sont celles issues de la phase 2.

59 projets soumis au vote

Axe RECHERCHE : 12 projets

La Valorisation des déchets issus de la recherche

Initier une réflexion sur les déchets issus de la recherche

Par exemple sur les déchets plastiques produits en biologie (tubes, cônes...)
Y associer les acteurs et les actrices économiques du recyclage et de l'upcycling.

#déchets

De nouvelles thématiques de recherche

Développer de nouvelles thématiques de recherche autour du Développement Durable

Favoriser l'interdisciplinarité pour permettre de travailler sur des thématiques telles que la résilience, la soutenabilité, les sciences du climat, la santé unique, l'éthique des sciences, l'éthique environnementale.

#interdisciplinarité

La réduction de l'impact écologique des conférences

Réduire les déplacements liés aux conférences

Ce projet pourrait se traduire par :

- le développement des moyens de téléconférences satisfaisants d'un point de vue technique et environnemental
- le recours privilégié aux visioconférences et aux systèmes hybrides de conférence (en présentiel et à distance)
- l'application systématique de la méthode ERC (éviter réduire compenser)
- la recherche de synergies pour maximiser les retombées des voyages.

#déplacements

Vers la neutralité carbone des projets de recherche

Rendre obligatoire la réalisation d'une étude d'impact «écologique» de tout projet de recherche

Elle inclurait par exemple de :

- reconsidérer les projets de recherche dont la finalité irait à l'encontre des objectifs de Développement Durable
- avoir une vigilance vis-à-vis du choix des partenaires.

#neutralité_carbone

Vers la neutralité carbone des laboratoires

Conduire les laboratoires vers la neutralité carbone

Différentes actions pourront soutenir ce projet, telles que la réalisation d'un bilan carbone, la création d'une taxe carbone au sein de chaque laboratoire ou encore la mise en place un quota carbone.

#neutralité_carbone

Le développement des sciences participatives et citoyennes

Développer les projets de sciences participatives et citoyennes

- organiser des rencontres permettant de promouvoir la pratique des sciences participatives et citoyennes,
- organiser des forums hybrides avec étudiant·es, personnels et habitant·es pour co-construire des projets de recherche répondant à des problématiques sociétales.

#participatifs

Des financements en faveur des projets DS

Augmenter les financements en faveur des projets DS

Des pistes :

- référencer les financements dédiés dès le doctorat
- financer et valoriser les Start Up et incubateurs.

#financement

L'accélération de la recherche « concrète »

Favoriser une recherche tournée vers des applications concrètes répondant à court terme aux enjeux du dérèglement climatique

En recourant par exemple à des incitations, en mettant en place des expérimentations sur le terrain (avec des démonstrateurs installés au sein de l'université).

#application

La réduction de l'impact des déplacements quotidiens liés à l'activité de recherche

Inciter la communauté chercheuse et les personnels de laboratoire à des modes de transports plus écologiques

Voir le projet complémentaire «Réduction de l'impact écologique des conférences».

#déplacements

La compensation des émissions de gaz à effet de serre

Mettre en place des mesures de compensation des émissions de gaz à effet de serre et les rendre progressivement obligatoire

Plusieurs pistes pourraient être exploitées pour y arriver, telles que :

- demander aux institutions la création d'un cadre administratif et technique permettant de compenser les émissions de gaz à effet de serre liées à leurs voyages
- utiliser une partie des budgets des laboratoires pour compenser les émissions.

#compensation

L'utilité des conférences

Inciter à la justification de l'organisation d'une conférence

Cette justification permettrait d'éviter un certain nombre de conférences peu utiles et les impacts qu'elles impliquent.

À cet effet pourront être créés des outils tels qu'un document d'évaluation de l'utilité d'une conférence ou visio-conférence ou un recensement des conférences sur un périmètre donné afin d'éviter la multiplication des conférences sur un même sujet.

#utilité

Evolution des critères d'évaluation des carrières

Intégrer des critères DS dans l'évaluation des carrières

Elle prendrait en compte l'implication dans des projets DS, pourrait favoriser la mobilité douce ou encore encourager à la vigilance sur les voyages longue distance, dont la pertinence serait considérée au regard de leur impact sur la production et la qualité scientifique.

#carrière

Axe **FORMATION** : 12 projets

Des projets de terrain

Promouvoir l'implication des étudiant·es et des personnels dans des actions de terrain en faveur du développement soutenable

Il pourra s'agir de volontariat ou de projets faisant partie intégrante de la formation.

Il pourra s'agir de projets existants ou de projets nouveaux visant à mettre en application le développement soutenable à l'université.

Ex : potagers participatifs, méthanisation, végétalisation, amélioration du bilan énergétique des bâtiments, du tri sélectif des déchets, projets d'économie circulaire au sein de l'université.

#terrain

Un socle de connaissances DS commun à toutes les formations

Poursuivre la mise en place d'un socle de connaissances sur le Développement soutenable commun à toutes les formations, pour donner les mêmes bases à tous et toutes

Il porterait en priorité sur le réchauffement climatique et la perte de biodiversité, en permettant de comprendre les mécanismes à l'œuvre et leurs conséquences.

#formation_initiale

Intégration des questions environnementales dans toutes les UE

Généraliser l'intégration des questions environnementales dans toutes les UE

Cela permettrait d'aborder les questions environnementales de façon plus spécifique dans chaque filière/domaine que via le socle commun.

Cette approche aurait pour avantage de ne pas chambouler la structuration des enseignements (on garde les mêmes UE) et n'exclut pas la possibilité d'UE dédiées au DS pour spécialisation (voir la proposition «UE spécifiques»).

#formation_initiale

Les Interactions avec des partenaires engagé·es

Développer les échanges avec des partenaires engagé·es dans le DS

Permettre aux étudiant·es d'être au contact d'acteurs et actrices engagé·es (entreprises, acteurs du territoire tels que des agriculteurs locaux, associations et notamment les associations étudiantes...) au travers de modalités diverses (rencontres, projets d'études, stages).

Ces échanges pourraient être facilités par la mise en place de partenariats, d'un hub des acteurs et actrices DS...

#ouverture

Des formations spécifiques pour les personnels

Proposer aux personnels de l'université des formations «travailler responsable» adaptées à leur activité

Voir également les projets de l'axe Sensibilisation.

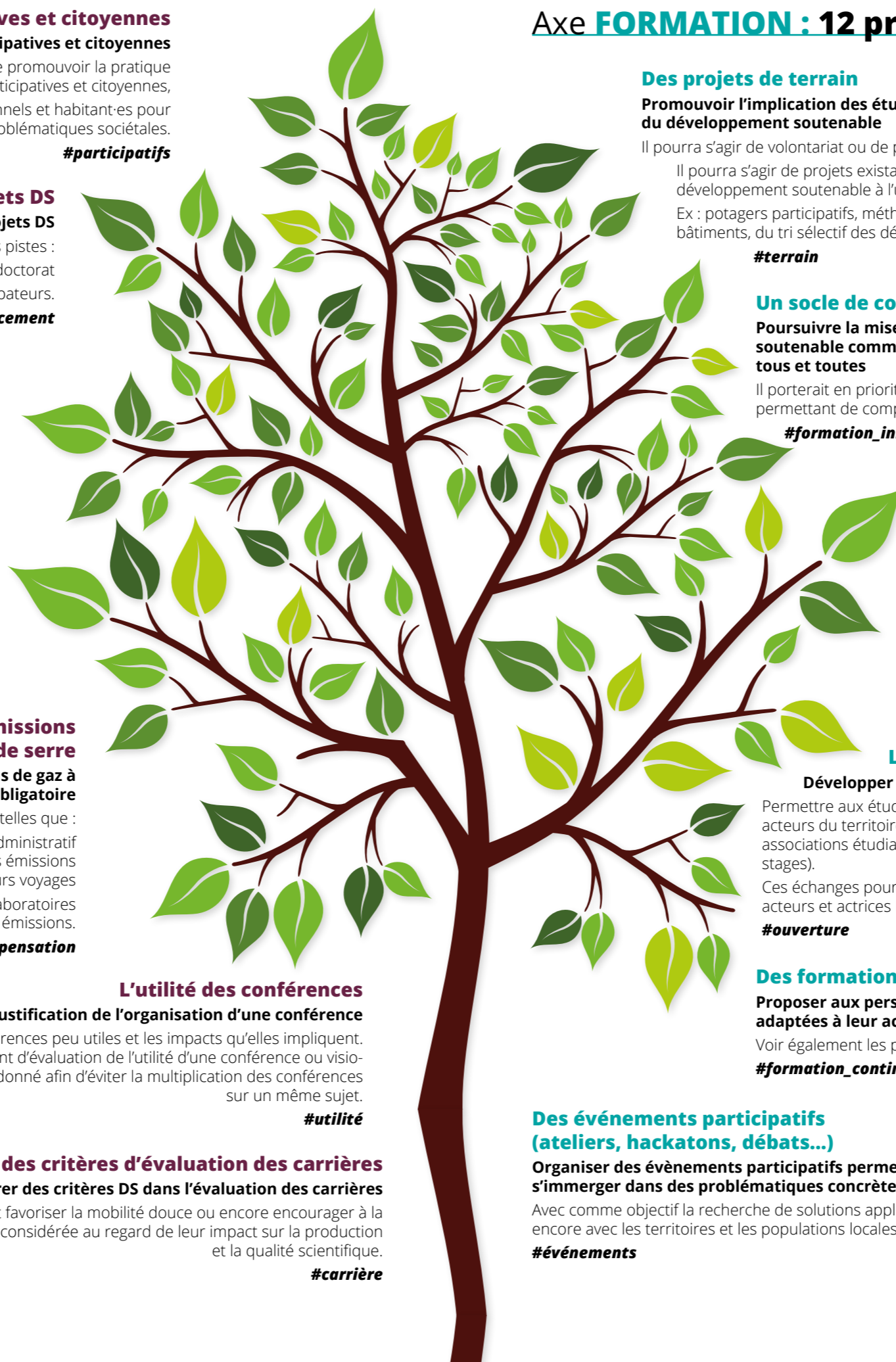
#formation_continue

Des événements participatifs (ateliers, hackatons, débats...)

Organiser des événements participatifs permettant aux étudiant·es et personnels de l'université de s'immerger dans des problématiques concrètes en lien avec l'environnement

Avec comme objectif la recherche de solutions applicables au sein de l'université ou auprès de partenaires extérieurs ou encore avec les territoires et les populations locales.

#événements



Axe **SENSIBILISATION** : 18 projets**Une valorisation de l'engagement dans le DS**

Prendre en compte l'engagement des étudiant·es et des personnels en faveur du développement soutenable dans leur évaluation

Pourraient être pris en compte les formations suivies, l'évaluation de l'impact environnemental dans les projets d'études et stages, l'engagement dans des actions locales...

Elle pourrait prendre la forme de crédits ECTS pour les étudiant·es.

#valorisation

Des UE dédiées aux enjeux du DS

Mettre en place des UE consacrées aux problématiques du développement soutenable, dans le but de proposer des orientations spécialisées

#formation_initiale

Des débouchés en accord avec l'engagement DS de l'université

S'assurer que les formations proposées à l'Université Paris-Saclay soient en accord avec l'engagement de soutenabilité de l'université, y compris au niveau de leurs débouchés professionnels

Notamment, organiser un forum des métiers dédié DS.

#cohérence

Des formations DS pour de nouveaux publics

Proposer de nouvelles formations DS à destination de nouveaux publics

Ex : reconversion professionnelle vers des métiers orientés DS, porteurs de projets DS, décideurs, formations aux bons gestes pour citoyens, entreprises...

#publics

Un label « DS » pour les formations

Etablir un référentiel de règles à respecter pour les formations, tant dans leur objet que dans leur mise en œuvre, et labelliser «DS» celles qui les respectent

#label

Un Caractère obligatoire des projets DS

Toute formation devra obligatoirement intégrer la réalisation d'un projet DS

#obligation

Microferme maraîchère

Développer un projet de micro-ferme maraîchère dans le périmètre de l'Université Paris-Saclay

Un tel projet peut s'inscrire dans quasiment tous les axes de la démarche DS : formation, sensibilisation, recherche-action et pratiques (alimentation, gestion des déchets, biodiversité).

#transversalité

Des projets de sciences participatives

Développer et promouvoir les projets de sciences participatives

Ex : comptage d'oiseaux, mission hérisson de la LPO - Ligue pour la Protection des Oiseaux -, observatoire des vers luisants, des bourdons, des insectes...

#participatif

Des ateliers de sensibilisation réguliers

Mettre en place des ateliers de sensibilisation réguliers pour aider les personnes à mieux trier leurs déchets, à composter, des ateliers «do it yourself» pour apprendre à fabriquer ses propres produits ménagers, cosmétiques...

#travaux_pratiques

Des campagnes de sensibilisation pour les personnels

Mettre en place des campagnes de sensibilisation pour les personnels de l'Université, dans les bureaux notamment

Ex : un guide de bonnes pratiques pour la bureautique (mails, impressions), des opérations «post-it» rappelant les bons gestes en matière de chauffage, d'éclairage...

#quotidien

La Promotion des recherches en DS

Rendre visibles auprès du grand public les travaux de recherche autour du développement soutenable menés à l'Université Paris-Saclay

#médiatisation #confiance

De la signalétique DS pédagogique

Afficher là où c'est directement utile des messages clairs et simples pour informer et engager étudiant·es et personnels dans le DS

Ex : étiquettes ou panneaux montrant l'empreinte carbone des produits du quotidien comme les plats au self.

#quotidien

Des visites scolaires DS à l'université

Ouvrir l'université à l'accueil de classes de la primaire au lycée pour leur permettre de venir à la rencontre des personnels et des étudiant·es et de découvrir les recherches menées à l'université en lien avec le développement soutenable

#scolaires

Une implication DS plus forte dans le territoire

Développer les liens avec le territoire et les acteurs et actrices du territoire, avec :

- des interventions dans les lieux de vie les plus fréquentés (ex : stands avec posters et brochures dans les centres commerciaux, à la sortie des transports en commun, sur les places publiques)

- un dialogue avec les collectivités territoriales pour identifier les publics cibles et co-construire des projets DS concrets.

#Territoire



Une gouvernance DS partagée

Poursuivre l'ouverture de la gouvernance des questions DS à l'université

#gouvernance

Des « jeux sérieux » sur l'environnement

Concevoir et organiser des sessions de jeux sérieux (serious games) sur le thème du développement soutenable

Les étudiant-es seraient en équipe interdisciplinaire pour répondre à une situation grave simulée par le jeu (crise énergétique, vagues de migrants incontrôlables, conflit géopolitique, crise sanitaire, etc.).

#serious_games

Un état des lieux des actions de sensibilisation

Construire et partager un état des lieux des actions de sensibilisation déjà en place au sein des composantes de l'Université

Pour permettre à chacun-e d'avoir une vision globale de ce qui existe au sein de l'Université, de découvrir les opérations menées ailleurs et de faire connaître les siennes.

#communs

Des formations pour devenir animateur-trice DS

Proposer aux étudiant-es et personnels de se former à l'animation de dispositifs de sensibilisation aux enjeux environnementaux

Les animateurs et animatrices pourraient ainsi participer à l'accueil de scolaires, intervenir en milieu scolaire ou lors de rencontres avec les citoyen·nes...

Voir notamment la démarche La fresque du climat.

#ambassadeurs

La production de médias de sensibilisation

Produire des médias de vulgarisation / sensibilisation sur le Développement soutenable destinés à différents publics (citoyen·nes, professionnel·les, scientifiques...)

Le projet commencerait par la création et la mise en ligne d'un catalogue de l'existant.

#médias

Des événements DS réguliers

Organiser des événements réguliers (expositions, conférences, débats, ateliers, journées à thème) sur le thème du développement soutenable :

- mobilisant des intervenant-es de l'Université
- destinés à l'interne (étudiant-es et personnels) ou l'externe
- autour de données marquantes.

#événements

Un événement fort pour la démarche DS de l'Université

Organiser chaque année un événement fort au sein de l'Université qui regrouperait les étudiant-es et professionnel·les pour présenter la démarche du DS, sensibiliser et vulgariser

Avec des intervenant-es, des associations, des projections...

#événement

Tous acteurs du DS

S'assurer que l'ensemble des personnels et étudiant-es soit impliqué dans des activités liées au DS

Une des clés pour cet investissement de chacun-e pourrait être de le reconnaître dans les évaluations et l'avancement de carrière.

#tous_acteurs_du_DS

Un lieu d'échanges sur le DS

Créer un lieu d'échanges dédié aux questions de DS, un espace où étudiant-es, personnels et citoyen·nes du territoire pourraient se réunir pour échanger, écouter des intervenant-es...

Ça pourrait être un amphithéâtre, un espace avec toit amovible...

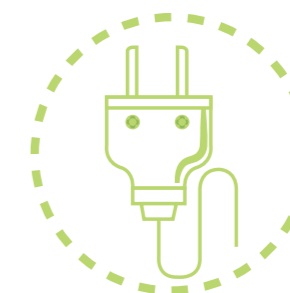
#lieu

Un prix du livre DS

Créer un prix du livre du développement soutenable, comme le prix du livre scientifique qui existe au niveau de la communauté d'agglomération Paris-Saclay

Il inciterait les utilisateurs et utilisatrices des médiathèques et bibliothèques alentour à lire des livres présélectionnés en relation avec le DS.

#lectures #grand_public



Axe PRATIQUES QUOTIDIENNES : 17 projets

L'amélioration de la performance énergétique des bâtiments

Améliorer la Performance Énergétique des bâtiments, et particulièrement des bâtiments anciens, en traitant à minima :

- de l'isolation, qui pourrait passer par la végétalisation des toits
- du chauffage (température limitée à 20°C dans les salles de cours et les bureaux, amélioration du pilotage de la température, production de chaleur renouvelable)
- de l'éclairage (éclairages non éteints la nuit, transition vers l'éclairage LED)
- de la consommation d'eau (ex : équiper de mousseurs les robinets des sanitaires)

Des étudiant-es pourraient être impliqué-es dans ce projet au travers de la réalisation du bilan énergétique des bâtiments (diagnostic et plan d'actions), de la modélisation thermique des bâtiments...

Voir projet complémentaire «Végétalisation des campus et des bâtiments».

#bâtiment

Tout doux sur la viande !

Réduire la part de protéines animales dans les repas proposés à l'Université en intervenant auprès des services de restauration pour qu'ils proposent à minima :

- des portions de viande plus petites
- des plats végétariens tous les jours
- des plats végétariens plus appétissants.

#alimentation

Des produits locaux pour la restauration

Intégrer plus de produits locaux dans la restauration

Par exemple dans le cadre de partenariats avec des agriculteurs et agricultrices bio du territoire.

#alimentation

Un plan mobilités douces

Co-construire un plan mobilités douces pour donner une plus grande place aux modalités de déplacements les plus respectueuses de l'environnement, au sein et autour de l'université

Il pourrait inclure :

- le développement des infrastructures sécurisées pour vélos et piétons sur sites
- un travail avec les collectivités pour plus de pistes cyclables desservant les sites
 - la mise en place de bornes de recharge pour véhicules électriques
 - l'implantation d'une station service pour véhicules à hydrogène
 - le déploiement de bus électriques
- la mise en œuvre de nouveaux modes de déplacement conçus au sein de l'Université

Voir également le projet «Des équipements pour le vélo».

#mobilités_douces

La collecte et le tri sélectif partout

Améliorer la collecte et le tri sélectif de tout ce qui est recyclable à l'université (papier, stylos, ampoules, cartouches d'encre...), partout où les filières sont en place

En installant des poubelles de tri partout où c'est nécessaire, en communiquant sur la démarche, en affichant clairement les règles et ce à tous les niveaux de l'Université (entités, bâtiments, salles, bureaux...).

#déchets

Un frein à l'artificialisation des sols du plateau de Saclay

Freiner l'artificialisation des sols sur le plateau de Saclay pour préserver la biodiversité, préserver les terres agricoles nécessaires à une alimentation plus locale et éviter les points chauds en période de canicule

A minima, corriger le tir sur le campus en végétalisant ce qui peut l'être (réintroduire des espaces verts, végétaliser les bâtiments...). Prendre en compte la biodiversité et l'artificialisation des sols en amont des projets immobiliers.

#urbanisme_vertueux

La végétalisation des campus et des bâtiments

Végétaliser les campus et les bâtiments au maximum, notamment pour lutter contre la surconsommation d'énergie (meilleure isolation) et contre la perte de biodiversité

Ex :

- végétaliser les toits des bâtiments neufs qui s'y prêtent sur le plateau de Saclay.
- développer les espaces verts (pelouses, potagers participatifs, arbres fruitiers...)

Les étudiant-es pourraient être associé-es à ce projet, par exemple en leur proposant des projets crédités (ECTS) et des jobs étudiants (pour répondre à l'accroissement de travail d'entretien des espaces verts).

#végétalisation

Une deuxième vie pour les matériels, appareils, mobiliers...

Donner une deuxième vie aux appareils, matériels et mobiliers au sein de l'université grâce au développement de ressourceries, repair-café et fablabs :

Ces 3 structures travailleraient en synergie :

- une ressourcerie pour recevoir et mettre à disposition du matériel d'occasion,
- un « repair-café », espace collaboratif pour apprendre à réparer des appareils, lequel pourrait être adossé à la ressourcerie
- un « Fablab » permettant la fabrication de pièces pour les réparations

Ce projet viserait notamment : le matériel informatique, les appareils de laboratoire, le mobilier remplacé à l'occasion de l'installation des nouveaux bâtiments sur le plateau de Saclay.

Halte aux produits jetables

Réduire l'utilisation de produits jetables au sein de l'Université pour réduire le volume de déchets

Par exemple :

- Proposer des serviettes hygiéniques réutilisables via des partenariats avec des marques
- Remplacer les lingettes jetables mise à la disposition des étudiant-es par des lingettes réutilisables dans le cadre des gestes barrières
- Proposer des alternatives aux gobelets jetables dans les distributeurs de boisson.

#jetables

Une politique d'achats revue en profondeur

Faire évoluer la politique d'achats serait un levier important de la transition vers le développement soutenable à l'Université en donnant des contraintes DS aux fournisseurs dans de nombreux domaines, en intégrant des critères environnementaux dans les appels d'offres

A titre d'exemple, cela permettrait de :

- réduire l'usage des emballages et récipients jetables dans la restauration
- développer l'utilisation de papier recyclé
- acheter des matériels plus durables / réparables.

#achats

Des équipements pour le vélo

Développer les déplacements à vélo grâce à des équipements adaptés

En particulier :

- installer davantage de parkings à vélos, après avoir mené une réflexion sur leurs caractéristiques : lieux d'implantation, dimensions, système d'attache, présence ou non de toit, ouverts ou fermés...
- proposer des points de réparation des vélos (bornes à outils, atelier participatif)
Voir également le projet complémentaire «Un plan mobilités douces».

#vélo

Des potagers participatifs

Encourager la pratique des potagers participatifs auprès des étudiant-es et des personnels

Ces potagers contribuent à répondre à 4 besoins :

- la sensibilisation aux problématiques DS
- la végétalisation des campus
- la valorisation sur site des déchets verts
- l'approvisionnement (même si minime) de la restauration en produits locaux.

#participatif

La valorisation des déchets verts

Collecter et valoriser les déchets verts produits par l'Université (issus de l'entretien des espaces verts et fournis par les services de restauration)

Pour la collecte, des poubelles dédiées pourraient être mises à disposition des étudiant-es et des personnels.

Pour la transformation, l'Université pourrait s'équiper d'un composteur industriel.

Le compost produit pourrait être valorisé en circuit court : dans les espaces verts de l'Université, dans des potagers participatifs mis à disposition des étudiant-es et des personnels, auprès d'agriculteurs bio locaux.

Faire en sorte que ce projet soit également une expérience sociale.

#déchets_verts

La sobriété numérique

S'engager dans la sobriété numérique

- en commençant par répertorier, cartographier et partager au sein de l'Université les matériels informatiques et équipements qui peuvent être mutualisés et les bonnes pratiques
- en donnant plus systématiquement une 2^e vie au matériel informatique (voir projet « 2^e vie pour les matériels »)
- en évaluant l'empreinte environnementale des projets de services numériques
- en développant le recours aux logiciels libres.

#sobriété_numérique

Une plateforme web pour le partage de matériel

Proposer une plateforme web pour le don et le partage de matériel au sein de l'Université

Elle permettrait de déclarer la mise à disposition de matériel de seconde main ou en usage mutualisé et de consulter la liste des appareils disponibles.

#mutualisation #réemploi

Une deuxième vie pour les vêtements

Faciliter le partage, l'échange de vêtements d'occasion entre étudiant-es

Avec notamment :

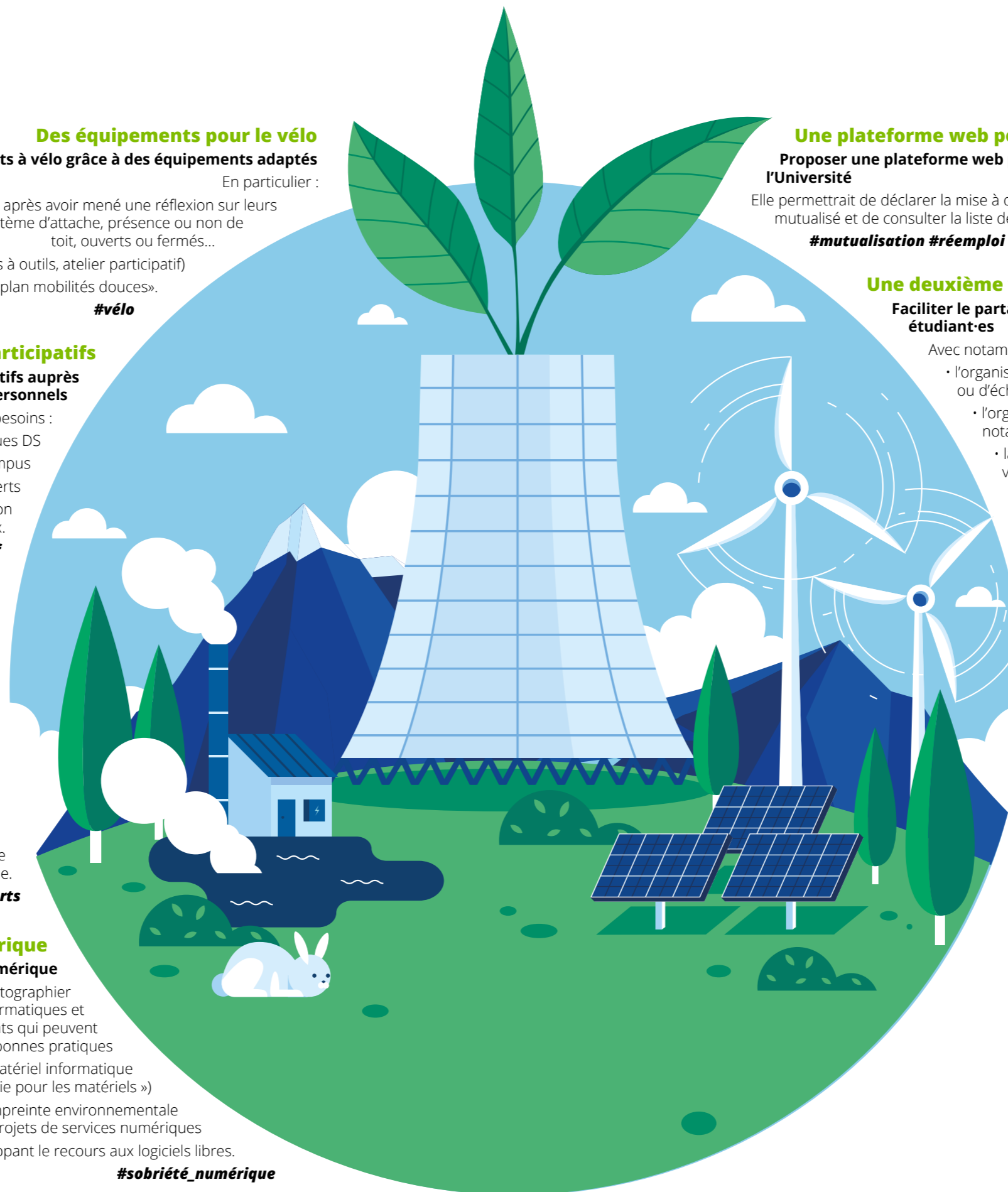
- l'organisation de Free-troc parties (rencontres permettant de donner ou d'échanger vêtements et accessoires de seconde main)
- l'organisation d'une braderie au bénéfice des étudiant-es notamment internationaux, en début et fin d'années
- la création d'un éco-lieu dédié pour remettre en état ou valoriser dans des créations nouvelles les vêtements usagés (récupérés via une ressourcerie par exemple).

#réemploi

Des événements responsables, en phase avec le DS

Former les services communication à ce qu'est le DS et à l'organisation d'événements réellement soutenables

#communication_responsible



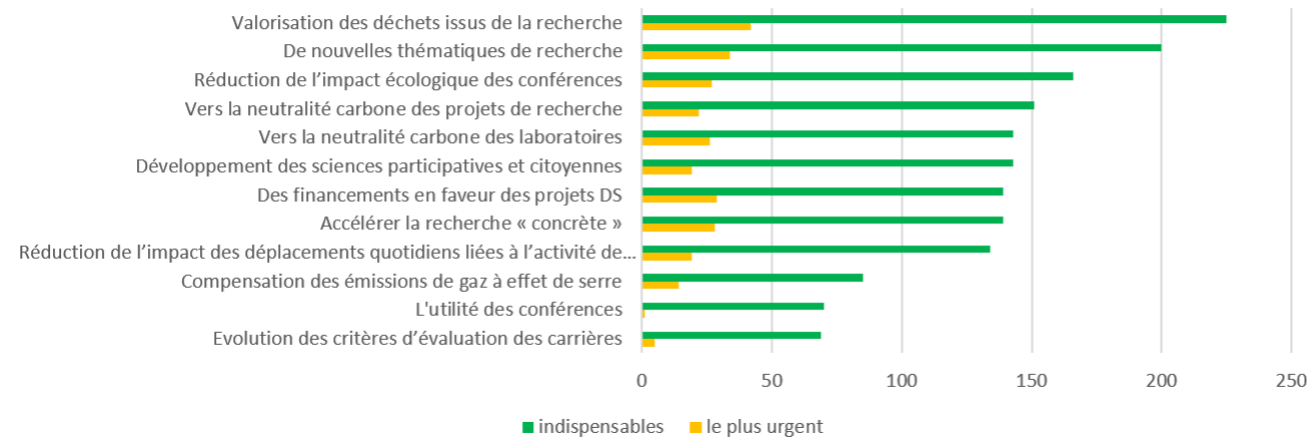
Les résultats de cette démarche

Pour voter, les participant·es disposaient de plusieurs jetons.

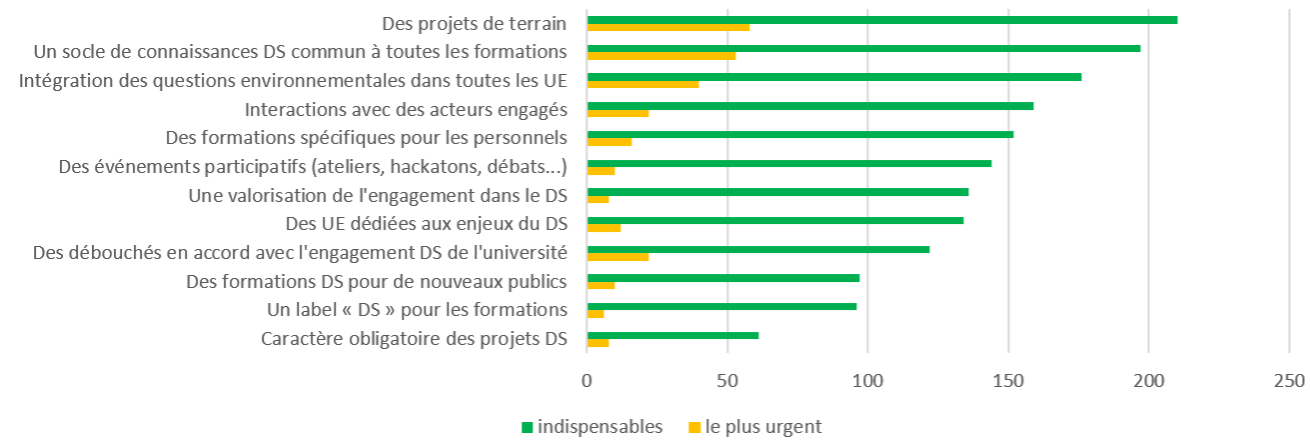
Pour les thématiques Formation et Recherche :

- 6 jetons vert pour les « projets indispensables » par thématique
- 1 jeton jaune pour le « projet le plus urgent », utilisable qu'une seule fois par thématique

La recherche



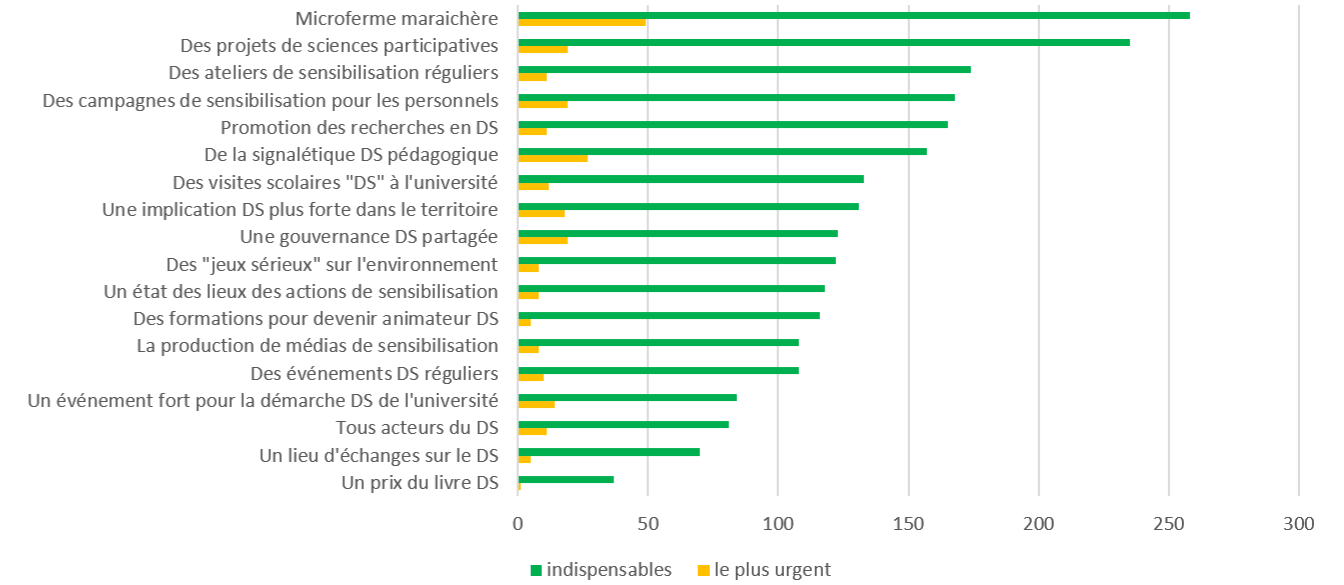
La formation



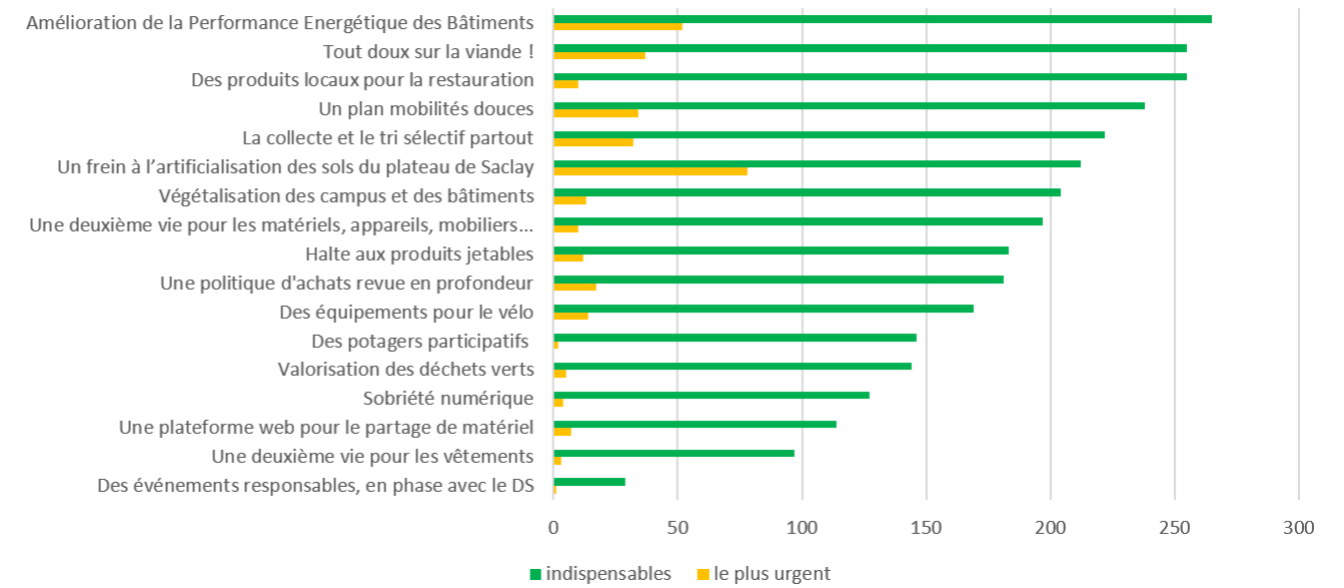
Pour les thématiques Sensibilisation et Pratiques :

- 9 jetons vert pour les « projets indispensables » par thématique
- 1 jeton jaune pour le « projet le plus urgent », utilisable qu'une seule fois par thématique

La sensibilisation



Les pratiques





4 | BILAN DE LA DÉMARCHE

La mise en projet des idées retenues

Un total de huit projets a été retenu pour un lancement dès 2021 par les groupes de travail qui seront constitués pour chacun des projets. Le choix définitif de ces projets basé sur le résultat des votes de la communauté a été effectué par les référent-es Développement Soutenable de l'Université Paris-Saclay, des Composantes Universitaires (CU), des Etablissements-Composantes (ECo), des Universités Membres-Associées (UMA) et des Organismes Nationaux de Recherche (ONR), accompagné-es par le Pôle Développement Soutenable (DS).

Le pôle DS de l'Université Paris-Saclay travaille en concertation avec la Cellule DS.

La cellule DS est composée des Vices-Président-es et des représentant-es des Conseils de l'UPSaclay ainsi que des Référent-es DS de chaque CU, ECo, UMA et ONR. Les Référent-es DS ont pour mission à la fois de participer à la prise de décision en matière de DS à l'UPSaclay, de servir de relais entre leur « structure » et le pôle et de partager auprès des autres référent-es leurs bonnes pratiques

Les projets retenus pour les groupes de travail

Pour l'axe formation :

- 1 - Un socle de connaissances DS commun à toutes les formations
- 2 - Interactions avec des acteurs engagés
- 3 - Des événements participatifs (ateliers, hackatons, débats...)

Pour l'axe recherche :

- 1 - Valorisation des déchets issus de la recherche

Pour l'axe pratiques :

- 1 - Un plan mobilités douces
- 2 - La collecte et le tri sélectif partout

Pour l'axe sensibilisation :

- 1 - Des ateliers de sensibilisation réguliers
- 2 - Des campagnes de sensibilisation pour les personnels

Les projets suivants, ayant reçu un nombre de suffrages importants lors de la consultation, seront portés par le pôle Développement Soutenable

- 1 - Amélioration de la Performance Energétique des bâtiments (*axe pratiques*)
- 2 - Tout doux sur la viande ! (*axe pratiques*)
- 3 - Des produits locaux dans la restauration (*axe pratiques*)
- 4 - Un frein à l'artificialisation des sols sur le plateau de Saclay (*axe pratiques*)
- 5 - La microferme maraichère (*axe sensibilisation*)
- 6 - Des projets de sciences participatives (*axe sensibilisation*)

Les groupes de travail

Des groupes de travail (GT) sont prévus afin de cadrer les projets (éventuellement les enrichir, les organiser en différentes étapes...); déterminer un calendrier, définir les besoins financiers etc.

Ils sont constitués des personnes « métiers » pour chaque projet au sein des Composantes Universitaires, des Etablissements Composantes, des Universités Membres-Associés et des Organismes Nationaux de Recherche.

Les contributeurs et contributrices des projets (personnels, communauté enseignante chercheuse, enseignante et étudiant-es) seront invité-es à intégrer les GT. Ils pourront à la fois garantir que l'esprit du projet est conservé tout au long du processus; offrir leur vision du terrain qui pourra être différente selon la fonction, le lieu d'exercice ou d'études, les expériences vécues; et faire le lien entre le GT et la communauté Paris-Saclay.

Les premières réunions de lancement des GT ont commencé au printemps 2021. L'objectif est que chaque membre du GT s'imprègne de la démarche et s'approprie les outils mis à leur disposition.

Une plateforme sera utilisée par les GT et permettra à la communauté de suivre les avancées des projets. Elle est accessible à l'adresse suivante : <https://ds2021-universite-paris-saclay.fr>

En conclusion

Cette démarche participative qui a conduit à consulter les personnels et étudiant-es sur les projets à lancer est une base très riche et un guide pour le déploiement de la politique DS de l'Université Paris-Saclay.

Les échanges qui ont eu lieu dans le cadre de cette consultation nous ont permis de comprendre quels étaient les enjeux prioritaires pour la communauté de l'Université Paris-Saclay; de confirmer la volonté des participant-es d'être impliqué-es au plus près des actions à mener; de réaffirmer que l'université n'est pas seulement un lieu où l'on apprend, un lieu où l'on enseigne, un lieu où l'on pratique la recherche, mais également un lieu de vie, un lieu de partage, un lieu qui permet de vivre des expériences elles-mêmes formatrices.

Contact : developpement.soutenable@universite-paris-saclay.fr

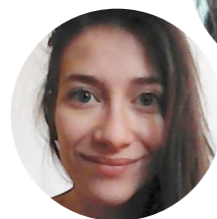


Les témoignages

Nous avons proposé le projet de micro-ferme maraîchère lors de la consultation car il entrait parfaitement dans le cadre de plusieurs des thématiques, et particulièrement celle de la sensibilisation. Nous sommes heureux d'avoir pu apporter cette idée, que nous avons choisie pour le module d'ingénierie écologique, commun aux masters Biodiversité, Ecologie et Evolution (BEE) et Gestion des Territoires (GTES) de l'UPSaclay. C'est un projet ambitieux, mais si bénéfique ! Nous pensons que les futurs scientifiques et étudiant-es seront ravis d'y contribuer, eux aussi. Cela renforcera le lien entre les acteur-trices de l'université.

Lucie Mbelek, Ludmila Mlynski, Gloria Cosentino, Timothée Landa et Agathe Maussion

*Groupe de travail INGS (Ingénierie et Services Écologiques)
"Microferme-maraîchère"
Faculté des Sciences*



Le nouveau champ Développement Soutenable et transitions écologiques, énergétiques et sociales, inscrit au Plan Annuel de Performance 2021 de CentraleSupélec, se situe pleinement dans la mission de notre école, laquelle forme des ingénieurs dont la vocation est de s'emparer des grands enjeux de la société pour la faire progresser. L'enjeu pour CentraleSupélec est de former ses élèves à intégrer et appréhender les défis de la soutenabilité « à la bonne échelle » dans leurs secteurs et métiers respectifs, en les dotant des connaissances, des capacités de questionnement et d'initiatives idoines.

Au cours des dernières années, les questions sociales, écologiques et climatiques occupent de plus en plus les pensées de tous les acteur-trices de l'école. À ce compte, enseignant-es, élèves, étudiant-es et alumni se sont déjà engagés dans de nombreuses initiatives pour que ces questions soient mieux intégrées dans les différents cursus et formations de l'école, sa recherche et dans la vie quotidienne de ses campus.



CentraleSupélec adapte donc sa gouvernance pour mieux intégrer toutes ces initiatives et parties-prenantes, afin que les actions menées soient pleinement efficaces :

comité d'établissement dédié, délégué-es élèves de promotion, référentiel de compétences visant l'éthique avec toutes les facettes que cela implique (éthique dans le travail, ouverture sociale, égalité femme homme, non-discrimination, intégration des dimensions environnementales et de développement soutenable dans les projets, etc.), groupe de travail des correspondants des laboratoires, plan carbone, plan déchet, plan mobilité mobilité...

La démarche participative initiée avec l'Université Paris-Saclay tombe donc à pic et permettra d'enrichir nos actions, comme nos pratiques !

Pascal da Costa

*Référent Développement Durable : Transitions énergétiques, écologiques et sociales
CentraleSupélec*

Polytech Paris-Saclay, école d'ingénieur-e universitaire, s'est engagée depuis 2016 dans une démarche structurée de Développement Durable et Responsabilité Sociétale (DDRS). En tant que chargé de mission DDRS au sein de l'école, je me réjouis de voir progresser les lignes en ce domaine, de voir les actions se multiplier et se concrétiser. Pour atteindre les objectifs des Accords de Paris, mais aussi et surtout pour former des ingénieurs-citoyens et ingénieures-citoyennes responsables et se souciant d'un avenir soutenable pour notre planète. Nous avons besoin de nous lancer dans une politique forte, volontariste et collaborative. La mise en place de la démarche participative est essentielle et je suis convaincu qu'elle va permettre de mobiliser encore davantage nos élèves et l'ensemble des personnels de l'école.



Pierre Tardiveau

*Responsable Développement Durable & Responsabilité Sociétale
Polytech Paris-Saclay*

5 | ANNEXES / RÉFÉRENCES



Les supports de communication dédiés

Le site wordpress

La page d'accueil présentait la démarche et donnait les actualités de la consultation.

Un appel à action « Participer » immédiatement visible conduisant vers la plateforme participative propre à chaque phase

Appels à action



Actualités de la consultation
pour tenir les participants informés, leur fournir des conseils, des suggestions et relancer la participation aux moments stratégiques

Focus sur les attendus spécifiques à la phase en cours
Successivement prioriser les thématiques, proposer des projets puis voter sur les projets proposés

Présentation des objectifs de la démarche

Présentation des 3 phases de la consultation

Enjeux de la consultation (pourquoi participer)



La newsletter

Newsletter 1: "Nos projets pour un développement soutenable à l'Université Paris-Saclay". Une consultation en 3 temps du 18 septembre au 23 décembre 2020. Le 18 septembre dernier s'ouvrait la consultation "Nos projets pour un développement soutenable à l'Université Paris-Saclay". Près de 1300 personnes ont déjà participé au cadrage thématique (phase 1). Vous en faites certainement partie. Bravo ! Il est maintenant temps de participer à la phase 2, le cœur de la démarche. Nous vous attendons nombreux sur la plateforme participative !

Phase 2 - Les chiffres de la participation: 616 visiteurs, 46 contributeurs, 130 messages, 155 appréciations, 134 idées.

Le top du moment: Le top 3 des thématiques qui ont reçu le plus d'idées: Réduire l'impact environnemental de la recherche, La gestion des déchets, La formation académique des étudiants.

Le coup de cœur des participants: "Mettre en place une ressourçerie permettant à tous de s'échanger du matériel, que ce soit pour l'université ou lors des stages de vacances. En réajustant éventuellement complémentariser la ressourçerie. Il permettrait de réparer ce qui arrive en mauvais état et d'avoir un endroit pour réparer les objets et le matériel. C'est une proposition de @Chery. Cette proposition a été complétée son idée en réajustant à son message."

Newsletter 2: "En cette phase 2 de la consultation, nous avons besoin d'un maximum d'idées. Vous avez jusqu'au 18 novembre pour y participer. Découvrez les premières contributions reçues, réalisez, apportez d'autres propositions. Nous vous attendons nombreux sur la plateforme participative !"

Phase 2 - Les chiffres de la participation: 740 visiteurs, 54 contributeurs, 136 messages, 214 appréciations, 161 idées.

Nouveauté : la cartographie des propositions
Découvrez d'un coup d'œil l'ensemble des idées proposées depuis le 8 octobre grâce à la cartographie des propositions. Vous pouvez naviguer dans la carte, zoomer et accéder d'un clic aux contributions correspondantes dans le forum ou au formulaire pour déposer de nouvelles propositions. La première cartographie disponible est celle des pratiques. Les 3 autres seront mises en ligne dans les tout prochains jours.

Passons des idées aux projets
Nous vous invitons à exprimer sous forme de projets les idées déjà reçues dans cette consultation. Cela en vue de la phase 3 où nous vous inviterons à voter pour vos projets préférés. Voici notre proposition de canevas:

- titre du projet
- description du projet
- exemple concret imaginé / projet similaire vu ailleurs
- porteurs envisagés: l'université, le labo,
- intervenants / partenaires nécessaires
- points à creuser

Newsletter 3: "Il ne reste plus que 2 semaines pour déposer vos idées de projets DS. Grâce à la cartographie des propositions, découvrez d'un coup d'œil celles déjà reçues et ajoutez facilement les vôtres."

Phase 2 - Les chiffres de la participation: 740 visiteurs, 54 contributeurs, 136 messages, 214 appréciations, 161 idées.

Nouveauté : la cartographie des propositions
Découvrez d'un coup d'œil l'ensemble des idées proposées depuis le 8 octobre grâce à la cartographie des propositions. Vous pouvez naviguer dans la carte, zoomer et accéder d'un clic aux contributions correspondantes dans le forum ou au formulaire pour déposer de nouvelles propositions. La première cartographie disponible est celle des pratiques. Les 3 autres seront mises en ligne dans les tout prochains jours.

Passons des idées aux projets
Nous vous invitons à exprimer sous forme de projets les idées déjà reçues dans cette consultation. Cela en vue de la phase 3 où nous vous inviterons à voter pour vos projets préférés. Voici notre proposition de canevas:

- titre du projet
- description du projet
- exemple concret imaginé / projet similaire vu ailleurs
- porteurs envisagés: l'université, le labo,
- intervenants / partenaires nécessaires
- points à creuser

Les affiches

LES SEMAINES DU DÉVELOPPEMENT SOUTENABLE
Pour amplifier son engagement l'Université Paris-Saclay organise du 18 SEPTEMBRE AU 8 OCTOBRE

PARTAGEZ VOS IDÉES !
Le cœur de la démarche participative de l'Université Paris-Saclay pour recueillir les idées et les propositions d'actions pour améliorer les sols, les bâtiments et les propositions d'actions.

universitÉ PARIS-SACLAY

POUR UN DÉVELOPPEMENT SOUTENABLE à l'Université Paris-Saclay
Jusqu'au 18 novembre 2020

GESTION DES BÂTIMENTS, FORMATIONS, BIODIVERSITÉ, GESTION DES DÉCHETS, ARTIFICIALISATION DES SOLS, RECHERCHE, ALIMENTATION, MOBILITÉ, SENSIBILISATION

Proposez vos idées sur la plateforme collaborative :
<https://ds2021-universite-paris-saclay.fr/>

2^{ème} PHASE DE LA DÉMARCHE PARTICIPATIVE DÉVELOPPEMENT SOUTENABLE

universitÉ PARIS-SACLAY

VOTEZ POUR VOS PROJETS PRÉFÉRÉS
Gestion des déchets • Biodiversité • Formations
Gestion des bâtiments • Artificialisation des sols • Recherche • Alimentation
Mobilité • Sensibilisation

DU 3 AU 23 DÉCEMBRE 2020

PHASE 3 DE LA DÉMARCHE PARTICIPATIVE DÉVELOPPEMENT SOUTENABLE

SUR LA PLATEFORME COLLABORATIVE :
<https://ds2021-universite-paris-saclay.fr/>

universitÉ PARIS-SACLAY



6 | INDEX / LEXIQUE


Index

| | |
|--|----|
| Alimentation..... | 20 |
| Artificialisation des sols..... | 21 |
| Bilan de la démarche..... | 27 |
| Biodiversité..... | 21 |
| Collecte et tri sélectif..... | 20 |
| Démarche consultative..... | 8 |
| Emissions de gaz à effet de serre..... | 14 |
| Formations DS..... | 16 |
| Gestion des Déchets..... | 22 |
| Label « DS »..... | 16 |
| Mobilités douces..... | 20 |
| Neutralité carbone..... | 13 |
| Objectifs de la démarche..... | 5 |
| Performance Energétique..... | 20 |
| Plateforme Assembl..... | 8 |
| Projets retenus..... | 28 |
| Recherche « concrète »..... | 14 |
| Réduction de l'impact écologique..... | 13 |
| Résultats de la 1ere phase..... | 10 |
| Résultats de la 2nde phase..... | 12 |
| Résultats de la 3ème phase..... | 13 |
| Sciences participatives et citoyennes..... | 17 |
| Unité d'Enseignement..... | 15 |
| Végétalisation..... | 21 |


Lexique
Artificialisation des sols

L'artificialisation des sols, conséquence directe de l'extension urbaine et de la construction de nouveaux habitats en périphérie des villes, est aujourd'hui l'une des causes premières du changement climatique et de l'érosion de la biodiversité.

Bilan énergétique

Le bilan énergétique est la différence entre la quantité d'énergie dépensée pour extraire cette ressource et l'énergie finale réellement disponible pour l'utilisateur. C'est un moyen de se rendre compte de la consommation d'énergie.

Biodiversité

La biodiversité c'est l'ensemble des formes de vie ainsi que toutes les relations et interactions qui existent, d'une part, entre les organismes vivants eux-mêmes et d'autre part, entre ces organismes et leurs milieux de vie.

Emissions de gaz à effet de serre

Les gaz à effet de serre sont à la fois d'origine naturelle et issus de l'activité humaine. Ceux émanant des activités humaines (conduite de véhicules, la production d'électricité, le chauffage et la climatisation des bâtiments...) sont impliquées dans le réchauffement climatique.

Impact environnemental

L'impact environnemental est l'ensemble des modifications de l'environnement, qu'elles soient négatives ou positives, dues à un organisme ou à un produit. L'étude de l'impact environnemental est un outil utilisé par la norme ISO 14001 et pour faire un écobilan.

Mobilités douces

Il existe plusieurs définitions des mobilités douces. Certaines désignent les moyens de locomotion requérant uniquement la force musculaire (marche à pied, vélo), ce qui exclue les moyens motorisés. D'autres, représentent tous les moyens de transport qui ne consomment pas d'énergie non renouvelable.

Neutralité carbone

La neutralité carbone représente l'équilibre neutre entre les émissions de gaz à effet de serre émises par l'activité humaine, et leur retrait. On peut retirer des gaz à effet de serre par l'augmentation de l'absorption des puits de carbone (forêts, océans...) ou par des technologies d'émissions négatives dont les conséquences restent encore à évaluer (par exemple un filtrage du CO² directement à partir des émissions des processus industriels pour ensuite le stocker sous terre).

Tri sélectif

Le tri sélectif est une méthode de tri des déchets selon leur nature, pour faciliter leur recyclage, leur compostage voire leur mise en décharge si aucun recyclage n'est envisageable.

Végétalisation

Reconquête par des espèces introduites ou de préférence naturellement présentes dans le milieu naturel des terrains dénaturés par l'action anthropique.



Rapport de Consultation
Projets Développement Durable
Démarche participative du pôle Développement Durable

Directrice de la publication :

Sylvie Retailleau,
Présidente de l'Université Paris-Saclay

Rédaction et coordination :

Pôle Développement durable et Direction Marque et Communication
Université Paris-Saclay
Philippe Bourlito
Bluenove

Crédits photos/illustrations :

Bluenove, Dirmarc UPSaclay, Freepik, Cécile Oriot, Sophie Dotaro,
Christophe Freitas, Agathe Maussion, Gloria Cosentino,
Lucie Mbelek, Ludmila Mlynski, Margot Tardiveau

Date réalisation :

avril 2021

université
PARIS-SACLAY

universite-paris-saclay.fr